



लोकजागर

अंक - ९ | मार्च २०१४

स्त्री प्रजनन संकथेच्या अवयवांना होणारा कॅन्सर

३

बाईच्या आरोग्याचे हे प्रश्नही समजून घेतले पाहिजेत! [भाग ३]

वित्रयांचे आरोग्य म्हटल्यावर फक्त गर्भोदरपणात आणि बाळंतपणात काळजी घेण्याची आवश्यकता आहे असा समज आहे. शासनसुद्धा 'वित्रयांचे आरोग्य' असा स्वतंत्र विचार न करता प्रजनन (महिला म्हणजे केवळ प्रजनन!) व बाल आरोग्य (आर.बी.एच.) असा संयुक्त विचार करताना दिसते. बाईचे गर्भोदरपण, बाळंतपण याचा स्वरू संबंध मातामृत्यु व बालमृत्यु यांच्याशी असल्याने आरोग्य सेवांचा सर्व भर वित्रयांच्या याच अवस्थांवर बहुतांशपणे दिलेला आहे असे दिसते.

पण या अवस्थांच्या अलिकडे आणि पलिकडेही वित्रयांच्या आरोग्याचे प्रश्न आहेत. मात्र त्यांच्याकडे समाजही फारसे लक्ष देत नाही आणि शासनही देखील घेत नाही. आरोग्याच्या छोट्यामोठ्या समस्यांबाबत

मोकळेपणी कोणाशी बोलण्याची किंवा माहिती मिळण्याची जागाही उपलब्ध नसल्याने, बऱ्याच बाया हे नैसर्गिकच असेल असे मानून मुकाट सहन करत जातात.

प्रजनन मार्गात जंतुसंक्रम, कुपोषणाचा प्रभाव, यापासून ते कॅन्सर स्वरूच्या गंभीर आजारांची माहिती मिळणे, त्यावरही औषधीपचार मिळण्यासाठी तबतूद होणे, याबद्दल बोलायला वाटणारा संकोच दूर करणारे वातावरण समाजात तयार होणे या सर्वच गोष्टींसाठी प्रयत्न व्हायला हवेत.

लोकजागरच्या या तीन अंकांमध्ये या संदर्भात माहिती देण्याचा प्रयत्न आम्ही करत आहोत. आपल्या घरातल्या, गावातल्या बायांपर्यंत ही माहिती पोचवायला गाव आरोग्य समितीने, तसेच इतर गावकऱ्यांनी सहकार्य करावे असे नम्र आवाहन.

नेहमी प्रमाणे रशिदा आणि कुसुम शेतात मजुरीसाठी जायला निघाल्या होत्या. सकाळी लगबगीने जाऊन त्यांनी कामाला सुरवात केली. दुपारपर्यंत कामे आटोपून झाल्यावर जेवणासाठी म्हणून त्यांनी काम थांबवलं. जेवणाआधी लघवीला जावून यावं या विचाराने रशिदा कुसुमला थोडा वेळ थांबण्यासाठी सांगून लघवीला निघाली. लघवीला गेल्यावर तिने पहिले की मासिक पाळी सारखं रक्त जायला लागलं होतं.

ती विचारातच पडली. रशिदाला यायला उशीर होत असल्यामुळे कुसुम रशिदाकडे गेली. रशिदा कुसुमला म्हणाली की, अग, मागच्याच आठवड्यात माझी मासिक पाळी होऊन गेली मग परत हे तसल्याच प्रकारचं रक्त जायला लागलयं. माझी पाळी पण मागच्या काही दिवसांपासून नियमित येत नाही. आजकाल सतत माझ्या पाठीत आणि पोटाच्या खालच्या बाजूला दुखत असतं. कोणतंच काम कराव वाटत नाही. हे सगळं आता कोणाला सांगणार? आपला बायांचा जातीला कसला आलाय आराम आणि त्यात हे असलं काहीतरी व्हायला लागलयं? कुसुमने तिला कामाच्या ठिकाणी परत जायला मदत केली आणि लगेच डॉक्टर कडे जायला सांगितले. कुसुमने हे देखील सांगितले की, माझ्या माहेराला एका बाईच्या पोटात दुखायचं आणि पाळी सोडून मध्येही रक्त जायचं. तिने पण पार मोठं काही होत नाही तोवर अंगावर काढलं आणि नंतर शेवटी दवाखान्यात गेली पण तोवर उशीर झाला होता. ती त्यानंतर फार दिवस जगली नाही. तिला म्हणे कॅन्सर झाला होता. त्यामुळे तू अजिबात उशीर करू नकोस. उद्याच दवाखान्यात जा. उद्या कामावर न येता दवाखान्यातच जा असं खडसावून सांगून कुसुमने तिला तिच्या घरी सोडवले.



रशिदा दुसऱ्या दिवशी तिच्या नवऱ्यासोबत दवाखान्यात गेली. डॉक्टरने कॅन्सर असू शकतो असे सांगितले. तिला तपासणी करण्यासाठी अँडमिट करून घेतलं. तपासणीच्या रिपोर्टमध्ये तिला गर्भाशयाच्या तोंडाचा कॅन्सर झाल्याचे कळाले. डॉक्टरांनी गर्भाशय काढून टाकायला लागेल असे सांगितले. रशिदाच्या नवऱ्याने लगेच ऑपरेशन करण्याचा निर्णय घेतला. ऑपरेशन नंतर रशिदा एकदम व्यवस्थित झाली.

कॅन्सर म्हणजे काय ?

कॅन्सर किंवा कर्क म्हणजे खेकडा. कॅन्सर हा आजार खेकड्याप्रमाणे चिवट असतो म्हणून या आजाराला कॅन्सर म्हणतात. आपले शरीर बारीक-बारीक पेशींचे बनलेले असते. या पेशी ठराविक काळाने नाश पावत असतात व त्यांची जागा नव्या पेशी घेतात. ही एक नैसर्गिक क्रिया आहे व ती सतत चालू असते. पण काही वेळा यातील काही पेशी वेगाने वाढतात. व त्यांच्या गाठी बनतात. यातील काही गाठी आपोआप जातात किंवा थोड्या फार उपचाराने जातात. पण काही गाठी अनियंत्रितपणे वाढतच जातात व त्याचे रूपांतर कॅन्सरमध्ये होते.



कॅन्सरची गाठ लवकर लक्षात आली तर या वाढणाऱ्या पेशींच्या गाठी शस्त्रक्रियेने काढून टाकता येतात, केमोथेरपी किंवा रेडिएशन देऊन नष्ट करता येतात आणि कॅन्सर बरा होऊ शकतो. पण जर कॅन्सर पुढच्या टप्प्यावर गेला तर मात्र कॅन्सर बरा होण्याची

शक्यता कमी होते. कॅन्सरचा आजार लवकर ओळखला आणि त्यावर लगेच उपचार केले तर कॅन्सरमुळे होणारे मृत्यू आपण कमी करू शकतो.

पुरुषांप्रमाणे बाईलाही शरीरातील कोणत्याही अवयवांचा कॅन्सर होऊ शकतो पण बायांमध्ये स्तनांचा किंवा गर्भाशयाच्या तोंडाचा कॅन्सर होण्याचे प्रमाण जास्त आहे.



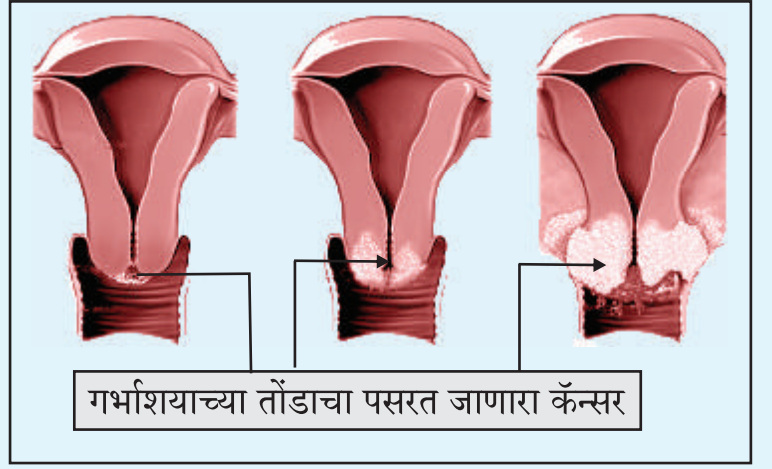
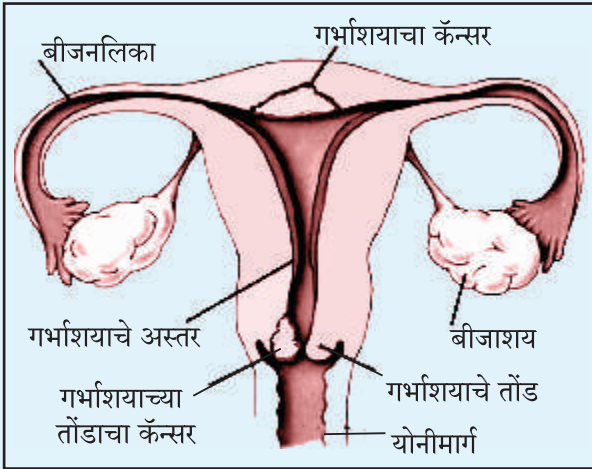
नुसत अंगावरून गेलं म्हणून एवढं काय घाबरायचं? बाईचा जन्म म्हणजे हे चालायचं.

अरे पण हे नुसतं वाटणावं कारण नव्हे, यातून कॅन्सर स्त्रावता मोठा आजार पण झालेला असू शकतो, त्यामुळे त्याची माहिती घेऊन वेळीच उपचार घ्यायला पाहिजे.



बायांच्या प्रजनन संस्थेशी निगडीत असणारे कॅन्सरचे प्रकार

गर्भाशयाच्या तोंडाचा (ग्रीवेचा) कॅन्सर



भारतात बायांमध्ये गर्भाशय व गर्भाशयाच्या तोंडाचा कॅन्सर असण्याचे प्रमाण खूप मोठे आहे. या प्रकारच्या कॅन्सरची सुरुवात गर्भाशयाच्या तोंडाला होते आणि तो हळूहळू योनी, गर्भाशय आणि शरीराचे इतर भाग यामध्ये पसरतो. सुरुवातीच्या काळात काहीही त्रास होत नाही त्यामुळे त्याच्याकडे दुर्लक्ष होते, त्रास होत असला तरी परिस्थितीमुळे बाया आजार अंगावर काढतात. खूपच त्रास होतोय म्हणून जर दवाखान्यात गेलं तरी आजाराचं योग्य निदान होत नाही. परिणामी हा कॅन्सर खूप पसरतो. आजाराचं निदान उशिरा होत असल्याने या आजारामुळे होणारे मृत्यू जास्त आहेत. पण वेळेवर कॅन्सरच्या आजाराचं निदान झाल तर तो बरा होऊ शकतो. इतर कॅन्सरप्रमाणेच हाही मुख्यतः प्रौढ वयात होणारा आजार आहे पण तिशीनंतर तो केव्हाही होऊ शकतो.

या आजारात खालील लक्षणे दिसून येतात.

- * मासिक पाळी नसताना रक्तस्त्राव होत असतो.
- * पाळी अनियमित येते.
- * पाळीच्या वेळी तपकिरी किंवा गडद तपकिरी रंगाचा स्त्राव जातो.
- * कधी कधी रक्ताचे थेंब असलेले पाण्यासारखा स्त्राव जातो.
- * लैंगिक संबंधानंतर रक्तस्त्राव होतो.
- * अंगावरून पिवळा, करडा किंवा रक्तमिश्रित स्त्राव जायला लागतो व खराब वास येतो.
- * पाळी बंद झाल्यावर अचानक परत अंगावरून रक्त जायला लागते.
- * हा कॅन्सर खूप पसरला की लघवी करताना आग होते.
- * बऱ्याच वेळा पाय दुखतात.
- * पोट्याच्या खालच्या बाजूला आणि पाठीत वारंवार दुखते.

गर्भाशयाच्या तोंडाचा कॅन्सर होण्याचा धोका कधी जास्त असतो ?

- * अगदी लहान वयापासून लैंगिक संबंध सुरु झाले आणि लहान वयात बाळंतपण झाल्यास गर्भाशयाच्या तोंडाचा कॅन्सर होऊ शकतो. कमी वयात लग्न झाल्यास हे दोन्ही धोके वाढतात
- * एकापेक्षा अधिक व्यक्तींबरोबर संभोग किंवा जोडीदाराचे अनेक व्यक्तींशी संबंध आले असतील तर
- * गर्भाशयाच्या तोंडाला सतत सूज, जखम असेल तर
- * जननेंद्रियाची काळजी नीट ठेवली नाही तर
- * जननेंद्रियावरील चामखिळीसारखा एखादा विषाणूजन्य रोग होऊन गेला असेल तर
- * बाळंतपणाच्या खूप खेपा झाल्या असतील तर

अंगावरून जाणाऱ्या पांढऱ्या किंवा लाल पाण्यासाठी उपचार केले आहेत पण तरीही बरे वाटत नाही तर लगेच दवाखान्यात जाऊन आपल्याला गर्भाशयाच्या तोंडाचा कॅन्सर झाला आहे का याची तपासणी करून घ्यावी. अंगावर पांढरेलाल जाणे सहन करू नये. या साध्या वाटणाऱ्या आजाराचे रूपांतर कॅन्सरमध्ये होऊ शकते.

काय काळजी घेतली पाहिजे ?

वरवर सांगितलेल्या लक्षणांपैकी कोणताही त्रास होत असेल तर दवाखान्यात गेलं पाहिजे. जर गर्भाशयाच्या तोंडाच्या कॅन्सरचे निदान लवकर झाले तर त्यावर शस्त्रक्रिया, केमोथेरपी आणि रेडिएशन यांच्याद्वारे उपचार करणे शक्य आहे. वेळेवर कॅन्सरच्या आजाराचं निदान झाले तर तो बरा होऊ शकतो.

पॅप स्मियर

गर्भाशयाच्या तोंडाला होणाऱ्या कॅन्सरच्या निदानासाठी सर्वसामान्यपणे केली जाणारी चाचणी म्हणजे पॅप स्मियर टेस्ट. ह्या तपासणीमध्ये गर्भाशयाच्या तोंडावरील पेशी खरवडून काढतात व त्याची तपासणी करतात. कॅन्सरमध्ये पेशींमध्ये बदल होत असल्याने या तपासणीतून पेशींमधील बदल लवकर कळण्यास मदत होते. ही तपासणी तुलनेने स्वस्त, सोपी व लवकर होणारी आहे. साधारणतः पस्तिशी ओलांडलेल्या सर्व स्त्रियांनी दर ३ वर्षांनी एकदा पॅप स्मियर टेस्ट करून घ्यावी. जिथे ही सोय नाही तिथल्या स्त्रियांनी ही चाचणी दर ५ वर्षांनी करून घ्यावी.

रेशमा दोन मुलांची आई आहे. ती आणि तिचा नवरा दोघेही मजुरीला कामाला जात. पण तिचा नवरा तिच्या कामातून मिळालेले सगळे पैसे तिच्याकडून हिसकावून घ्यायचा. जमलेल्या पैशातून दारू प्यायचा. कधी कधी तर तो कामालाही जात नव्हता पण रेशमाचे सगळे पैसे काढून घ्यायचा. अशा परिस्थितीत घरचा खर्च, मुलांचे शिक्षण कसे करावे या ताणातच ती नेहमी असायची. घरात भांडण, मारझोड रोजचंच झालं होतं. या सगळ्याचा प्रचंड ताण रेशमावर असायचा. मागच्याच वर्षी रेशमाची आई कॅन्सरने मरण पावली, त्यामुळे ती माहेरीपण जाऊ शकत नव्हती.

असेच दिवस चालले होते. एकदा आंधोल करत असताना रेशमाला जाणवले कि तिच्या एका स्तनाच्या (छातीच्या) आकारात बदल झाला आहे. तिच्या स्तनामधून लालसर स्राव बाहेर येत होता. तिला कळेना हे काय झालं आहे. आपल्याला असं काही होत आहे हे कोणाला सांगणार? पण हे काय झालं असावं असं प्रश्न तिला होताच. त्यामुळे तिने गावात येणाऱ्या नर्स बाईला याबद्दल विचारले आणि त्यासाठी गोळी मागितली. नर्स बाईने तिला हे लक्षण कॅन्सरच असू शकतं त्याच्या तपासणीसाठी शहाद्याच्या मोठ्या दवाखान्यात जायला सांगितले. नर्स बाईने तिच्या नवऱ्याला रेशमाच्या या आजाराचं गांभीर्य समजावून सांगितलं आणि तिला दवाखान्यात न्यायला सांगितले.

रेशमाच्या नवऱ्याने तिला दवाखान्यात नेलं तर नाही. उलट अजूनच तिला त्रास द्यायला लागला. रेशमाला दवाखान्यात जावं असं वाटत असूनही जाऊ शकली नाही. पुढे वर्षभरातच रेशमाचा कॅन्सरमुळे मृत्यू झाला.

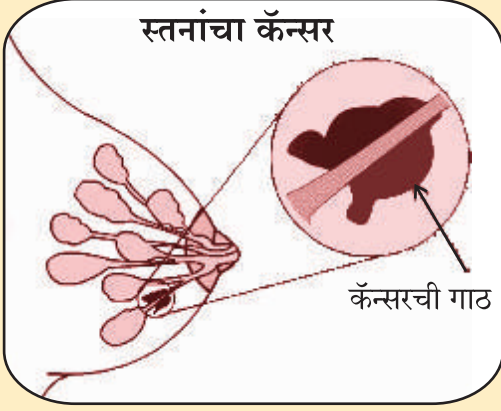


कॅन्सरचं दुखणं म्हणजे
किती त्रास असतो. जव
काहीच दुखत नसेल तर
कशांना भ्यायचं?



नाही पोंपट दादा, काही प्रकारच्या कॅन्सर
मध्ये अजिबात दुखण्याचा त्रास होत नाही.
दुखत नाही म्हणून लक्ष दिलं जातं नाही
आणि कॅन्सर पसरत जातो.

स्तनांचा कॅन्सर



स्तनाच्या कॅन्सरचे प्रमाण दिवसेंदिवस वाढत चालले आहे. तो जिवाला घातक असल्यामुळे लवकरात लवकर लक्षात येणे व तो शस्त्रक्रियेने ताबडतोब काढून टाकणे हा एकमेव उपाय आहे. बाळाला अंगावर पाजणाच्या बाईला स्तनांमध्ये येणारी दुखरी गाठ म्हणजे स्तनांतील गळू होय. पण कोणत्याही वयात येणारी व न दुखणारी गाठ स्तनांचा कॅन्सर असू शकते.

स्तनाच्या कॅन्सरची लक्षणे काय आहेत ?

- * स्तनामध्ये असलेली टणक पण न दुखणारी गाठ काही रुग्णात गाठ मऊ असू शकते.
- * स्तनाच्या विस्तारात आणि आकारात बदल दिसून येतो.
- * स्तनाच्या त्वचेच्या स्पर्शात आणि रंगात बदल, स्तनाच्या बोंडांमध्येही असाच बदल दिसून येतो (बारीकसा खड्डा किंवा सुरकुत्या).
- * बोंडातून लालसर स्राव बाहेर येतो. कधी कधी पिवळसर असतो.
- * स्तनाच्या बाजूच्या कडा सुजतात.
- * स्तनाला संत्र्याच्या सालीवर असतात तसे अनैसर्गिक खळगे पडणे.
- * कित्येक वेळा काखेमध्ये मोठ्या पण न दुखणाऱ्या गाठी येणे.
- * स्तनातील गाठ वाढत राहणे, सुरुवातीला न दुखणारी गाठ काही काळानंतर दुखू लागणे.

स्तनाचा कॅन्सर होण्याचा धोका कधी जास्त असतो ?

- * वय ५० पेक्षा अधिक असणे.
- * एका स्तनाला कॅन्सर होऊन गेला आहे.
- * जवळच्या नातेवाईकांना (आई, मावशी, बहीण) कॅन्सर होऊन गेला आहे.
- * पहिले मूल तिशीनंतर झाले.
- * मूल झाले नाही किंवा अंगावर पाजले नाही.
- * आहारात स्निग्ध पदार्थांचे प्रमाण जास्त, आहार समतोल नाही.
- * तणावपूर्ण आयुष्य.

काय काळजी घेतली पाहिजे ?

- * स्वतःच्या स्तनाची नियमितपणे तपासणी केल्यास कॅन्सरची सुरुवातीची लक्षणे लक्षात येऊ शकतात आणि वेळेवर उपचार घेऊन हा कॅन्सर बरा होऊ शकतो.
- * वरीलपैकी कोणतेही अनैसर्गिक लक्षण किंवा गाठ जर स्तनांमध्ये आढळून आली तर ताबडतोब वैद्यकीय सल्ला घ्यावा.
- * बऱ्याच वेळा कॅन्सर नाही असे दिसून आले तरीसुद्धा वेळेवर तपास करून घेणे केव्हाही बरे.

प्रत्येक स्त्रीने आपले स्तन महिन्यातून एकदा मासिक पाळी थांबल्यावर पुढीलप्रमाणे तपासून घ्यावेत-

- * स्तनांचे आकारामध्ये दोन्ही बाजूस काही फरक आहे का आणि हाताला मऊ किंवा कडक गड्ड्यासारखे काही लागते आहे का हे चांगले निरखून पहावे.
- * पाठीखाली एखादी लहान उशी किंवा चादरीची घडी ठेवून झोपून आळीपाळीने दोन्ही स्तन तपासावेत. हाताच्या तळव्याने पाहिल्यास नीट समजून येते. बोटाने धरून बोंड्या वर उचलाव्यात.
- * हात काखेपर्यंत नेऊन हाताला स्तनामध्ये गाठ वगैरे काही लागते का ते पहावे.
- * नंतर बोंडी बोटाने धरून ती पिळून त्यात रक्त किंवा इतर कोणत्याही प्रकारचा स्त्राव येत आहे का ते पहावे.
- * स्तनामध्ये जर अचानक काही स्त्राव यायला लागला किंवा गाठ लागत असेल किंवा स्तनाच्या आकारात बदल झाला असल्यास दवाखान्यात जावे.

बीजाशयाचा कॅन्सर

बीजाशयाच्या कॅन्सरची निश्चित कारणं अजूनही माहित नाहीत. परंतु काही घटकांचा या कॅन्सरच्या लागणीशी जवळचा संबंध आढळून येतो. ज्या स्त्रियांमध्ये बीज कमी वेळा तयार होते त्यांना बीजाशयाचा कॅन्सर होण्याचा धोका कमी असतो. म्हणजेच ज्या स्त्रियांना मुलं झाली आहेत, त्यांना असा धोका कमी असतो कारण गरोदरपण, बाळंतपण आणि अंगावर दूध पाजण्याच्या काळात बीज तयार होत नाही. ज्या स्त्रिया गर्भनिरोधक गोळ्या वापरतात त्यांच्यामध्येही बीज तयार होत नाही आणि त्यामुळे बीजाशयाचा कॅन्सर होण्याचा धोका कमी असतो. परंतु हे सर्व घटक १००% खात्रीशीर नाहीत. कारण काही स्त्रियांमध्ये हे सर्व घटक असूनही बीजाशयाचा कॅन्सर होऊ शकतो.

या आजारात खालीलप्रमाणे लक्षणे दिसतात.

- * थकवा येणे, पाठ दुखणे.
 - * ओटीपोटात जड वाटणे, दुखणे.
 - * अपचन, गॅस, संडासला साफ न होणे किंवा जुलाब होणे.
 - * पाळी सोडून इतर वेळी योनीमार्गातून रक्तस्त्राव होणे.
 - * पोट फुगल्यासारखे वाटणे.
 - * भूक न लागणे, वजन कमी होणे.
 - * सतत लघवीची भावना होणे.
 - * मळमळ, उलटी होणे.
- या सर्व लक्षणांचा आढावा तसंच कुटुंबातील कॅन्सरचा इतिहास या सगळ्याचा विचार करून आजाराचं निदान करता येतं. संपूर्ण शरीराची तपासणी, ओटीपोटाची आतून तपासणी आणि रक्ताची तपासणी करून आजाराची निश्चिती केली जाते. याव्यतिरिक्त योनीमार्ग व गर्भाशयाची सोनोग्राफी, सीटी स्कॅन, कॅटस्कॅन, एमआरआय आणि शस्त्रक्रियेमार्फत या कॅन्सरचे निदान केले जाते.

पुढील परिस्थितीत बीजाशयाचा कॅन्सर होण्याचा धोका जास्त असतो.

- * कुटुंबात याआधी दोन किंवा त्याहून जास्त स्त्रियांना बीजाशयाचा कॅन्सर झाला असल्यास.
- * पहिले गरोदरपण तिशीनंतर.
- * स्तन, मोठे आतडे-गुदाशय किंवा गर्भाशयाच्या आवरणाचा कॅन्सर होऊन गेला असल्यास.
- * मूल झाले नसल्यास किंवा कधीही गरोदर राहिले नसल्यास.
- * गर्भनिरोधक गोळ्यांव्यतिरिक्त इस्ट्रोजनचा वापर केल्यास.
- * अॅस्बेस्टॉस व इतर औद्योगिक रसायनांशी संपर्क आल्यास.
- * किरणोत्सारी पदार्थांशी संपर्क आल्यास.
- * योनीमार्ग किंवा आजूबाजूला टाल्कम पावडरचा वापर केल्यास.
- * आहारात चरबीचं जास्त प्रमाण असल्यास.

बीजाशयाच्या कॅन्सरसाठी शस्त्रक्रिया हाच सर्वात चांगला उपाय आहे. स्त्रीरोगतज्ज्ञ आणि कॅन्सरतज्ज्ञ हे आजाराच्या टप्प्यानुसार उपचार ठरवतात.

कॅन्सरचे जर लवकर निदान झाले तर कॅन्सरमुळे होणाऱ्या वेदना व मृत्यूही टाळता येऊ शकतात. त्यासाठी कॅन्सरचे लवकरात लवकर निदान केले पाहिजे. तशी सोय सरकारी आरोग्य केंद्रात उपलब्ध आहे. उपजिल्हा व जिल्हा रुग्णालयात कॅन्सरच्या निदानासाठीची तपासणी होऊ शकते.

कॅन्सरच्या आजारात पहिल्या आणि दुसऱ्या टप्प्यात आजार बरा होण्याची शक्यता सर्वाधिक असते. परंतु आजाराचं निदान उशिरा होत असल्याने या आजारामुळे होणारे मृत्यू जास्त आहेत.

काय केले पाहिजे ?

- * कॅन्सरची सुरुवातीची लक्षणं समजून घेऊन वेळेवर तपासणी व उपचार करायला हवे.
- * प्रजनन अवयवांना होणाऱ्या आजारांकडे दुर्लक्ष करू नये.
- * प्रजनन अवयवांना होणारे आजार अंगावर न काढता त्याचे वेळीच निदान करून त्यावर उपचार करावेत.

संदर्भ पुस्तिका: स्त्री प्रजनन संस्थेचे आजार व घ्यावयाची काळजी - जनार्थ व साथी, स्त्रियांसाठी डॉक्टर नसेल तेथे - स्त्रीहितकारिणी, संकेतस्थळे



जनार्थ आदिवासी विकास संस्था

प्लॉट नं. ८, रमागिरी, विजयनगर, शहादा-४२५४०९, जि.-नंदुरबार

☎ ०२५६५-२२३१६५/ २२५४९५ ईमेल : janarthorg@rediffmail.com

